

**Direction des Affaires Sociales  
Centre Communal d'Action Sociale (CCAS)  
Commune Nouvelle de Neufchâteau**

# **BILAN D'ACTIVITES**

# **2025**

CCAS de Neufchâteau  
Maison du CCAS, 5 square des Anciens d'Indochine 88300 NEUFCHATEAU  
Tel : 03.29.95.61.20  
Mail : [ccas.neufchateau@mairie-neufchateau.fr](mailto:ccas.neufchateau@mairie-neufchateau.fr)



# Sommaire

|   |       |
|---|-------|
| Commission Affaires Sociales et Solidarité  | p. 04 |
| CCAS de Neufchâteau   | p. 05 |
| La gouvernance du CCAS  | p. 05 |
| Conseil d'administration  | p. 05 |
| Le Comité d'usagers DIAPASON  | p. 06 |
| Organigramme et contacts  | p. 06 |
| Préambule   | p. 07 |
| Accueil des usagers   | p. 08 |
| Bilan global pour l'année 2025  | p. 08 |
| Espace d'informations - documentation   | p. 08 |
| Mise en Œuvre du Plan d'Actions 2020 - 2026   | p. 09 |
| Accès à la culture  | p. 10 |
| Les Cafés de Candide  | p. 10 |
| Accès au logement   | p. 12 |
| Commission de Coordination des Actions<br>de Prévention des Expulsions locatives (CCAPEX) | p. 12 |
| Logements ALT   | p. 12 |
| Cohésion sociale  | p. 13 |
| Fête des Voisins  | p. 13 |
| « Jardinons nos idées »   | p. 13 |
| Mieux vivre dans sa ville   | p. 13 |
| Le Comité d'usagers « Diapason »  | p. 14 |
| Repas solidaire   | p. 14 |
| Journées en faveur du Téléthon  | p. 15 |
| Subventions aux associations à caractère social   | p. 17 |
| Création d'un réseau de professionnels  | p. 17 |
| Interventions auprès des seniors  | p. 18 |
| Réseau de Visiteurs à Domicile Néocastrien (REVIDONE)                                     | p. 18 |
| Colis de Noël   | p. 18 |
| Plan Canicule   | p. 19 |
| Repas des aînés   | p. 19 |

|   |       |
|---|-------|
| Accompagnement social personnalisé      | p. 20 |
| Référént RSA                            | p. 20 |
| Micro-crédit social                     | p. 25 |
| Les aides temporaires spécifiques       | p. 25 |
| Point Relais Education Prévention Santé | p. 26 |

## La Commission Affaires Sociales et Solidarité

Suite à la création au 1<sup>er</sup> janvier 2025 de la commune nouvelle de Neufchâteau, les membres de la commission Scolaire – Jeunesse – Affaires Sociales – Solidarité ont été renouvelés.

La commission est présidée par M. LECLERC, Maire de Neufchâteau.

Elle est également composée des membres suivants :

- 🇫🇷 Mme Claudine DAMIANI
- 🇫🇷 M. Jean-José DA CUNHA
- 🇫🇷 M. Allan MARQUES
- 🇫🇷 Mme Mathilde GAU
- 🇫🇷 Mme Fabienne LOUIS
- 🇫🇷 Mme Sandrine FARNOCCHIA
- 🇫🇷 M. Cyprien LEMAIRE
- 🇫🇷 M. Cyrille JEANNOEL
- 🇫🇷 Mme Grazia PISANO
- 🇫🇷 Dominique MONTESINOS
- 🇫🇷 Carole SCHMIEDERER
- 🇫🇷 Charline GILLET

Début 2025, la commission s'est prononcée sur les subventions aux associations :

| <b><u>ASSOCIATIONS</u></b>   | <b><u>Proposé par la commission</u></b> |
|------------------------------|---|
| <b>ADALI HABITAT</b>         | <b>2 500,00</b>                         |
| <b>ADAVIE</b>                | <b>400,00</b>                           |
| <b>ADDICTIONS France</b>     | <b>550,00</b>                           |
| <b>ADMR</b>                  | <b>900,00</b>                           |
| <b>ASSOCIATION FAMILIALE</b> | <b>2 800,00</b>                         |
| <b>CIDFF</b>                 | <b>2 000,00</b>                         |
| <b>CONJOINTS SURVIVANTS</b>  | <b>100,00</b>                           |
| <b>CRESUS</b>                | <b>500,00</b>                           |
| <b>CROIX ROUGE</b>           | <b>1 200,00</b>                         |
| <b>DON DE SANG BENEVOLES</b> | <b>450,00</b>                           |
| <b>EMMAUS 88</b>             | <b>500,00</b>                           |
| <b>ERVA</b>                  | <b>300,00</b>                           |
| <b>FAMILLES RURALES</b>      | <b>600,00</b>                           |
| <b>LES MYOSOTIS</b>          | <b>1 000,00</b>                         |
| <b>LES QUENETONS</b>         | <b>200,00</b>                           |
| <b>RESTOS DU CŒUR</b>        | <b>2 500,00</b>                         |
| <b>SECOURS CATHOLIQUE</b>    | <b>1 100,00</b>                         |
| <b>UN TOIT POUR TOI</b>      | <b>500,00</b>                           |
| <b>VMEH</b>                  | <b>500,00</b>                           |
| <b>TOTAL</b>                 | <b>18 600 €</b>                         |

# CCAS de Neufchâteau : un outil de développement social au service de la Ville de Neufchâteau

## La gouvernance du CCAS

### Le Conseil d'administration :

Le CCAS, établissement public distinct de la commune, est administré par un Conseil d'Administration présidé par le Maire de la commune de rattachement et composé, pour moitié, de membres élus en son sein par le Conseil Municipal de la commune et pour moitié de membres nommés par le Maire.

Parmi les membres nommés doivent figurer obligatoirement :

- un représentant des associations qui œuvrent dans le domaine de l'insertion et de la lutte contre les exclusions,
- un représentant des associations familiales,
- un représentant des associations de retraités et de personnes âgées,
- un représentant des associations de personnes handicapées.

Suite à la création de la commune nouvelle, le conseil d'administration a donc également été modifié :

Président : M. LECLERC, Maire de Neufchâteau.

Administrateurs issus du conseil municipal de la commune de Neufchâteau :

- ✚ Mme Claudine DAMIANI, Vice-Présidente du CCAS
- ✚ M. Emile ELHOMSY,
- ✚ Mme Christiane LE TOURNEUR
- ✚ Mme Fabienne LOUIS
- ✚ M. Jean-François MERLIN
- ✚ Mme Grazia PISANO
- ✚ Mme Carole SCHMIEDERER
- ✚ M. Dominique SEGURA

Administrateurs nommés :

- ✚ Mme Elisabeth THOMAS, membre de l'association Familiale en qualité de représentante des associations familiales, sur proposition de l'UDAF ;
- ✚ M. Daniel PATEUX, Président de la FNATH Neufchâteau en qualité de représentant des associations de personnes handicapées du département ;
- ✚ Mme Alette VOIRIN, membre de l'ADMR ;
- ✚ Mme Danielle GUERRE-BRUNESAUX de l'Association Intermédiaire de la Plaine en qualité de représentante des associations œuvrant dans le domaine de l'insertion et de la lutte contre les exclusions ;
- ✚ M. Jean-Louis DAOULAS, en qualité de représentant de la Croix Rouge ;
- ✚ M. Daniel WEBER, membre de l'association CRESUS, en qualité de représentant des associations œuvrant dans le domaine de l'insertion et de la lutte contre les exclusions ;
- ✚ Mme Annick BERNET, en qualité de membre du Conseil des Sages de Neufchâteau ;

✚ Monsieur Michel BOUVIER au titre des personnes participantes « à des actions de prévention, d'animation et de développement social dans la commune ».

### **Le Comité d'usagers DIAPASON :**

Créé début janvier 2010, le Comité d'Usagers « Diapason » est actuellement composé de 6 membres, tous usagers du CCAS et habitant NEUFCHATEAU : Patricia DUVAL, Marcelle GERARD, Elisabeth DINE, Philippe THOMAS, Patrick POLTURAT et Chantal TRAPP.

Il est force de propositions d'idées et de projets :

- A ce titre, ce comité a été à l'initiative de l'atelier intergénérationnel « Mieux Vivre dans sa Ville » qui a été mis en place en septembre 2012 et qui continue à rassembler les mardis et jeudis en moyenne une vingtaine de participants ;
- Certains membres de ce même comité participent activement, dans le cadre des Cafés de Candide, à la création d'apéritifs dînatoires lors de chaque rencontre ;
- Organisation de voyages :
  - o Visite de la ville de Trêves le 21 mai
  - o Visite du parc zoologique de la ville de Mulhouse le 03 juin
- Organisation et/ou participation à des évènements :
  - o Intégration du Réseau Parentalité,
  - o Bourse aux jouets en avril,
  - o Vente de pâtes de fruits à la Foire aux Pommes,
  - o Vente de bougies, chocolats, crêpes et vin chaud au marché de Noël.

Deux représentantes désignées par les membres sont chargées, lors des Conseils d'Administration du CCAS, de rendre compte des propositions faites.

## **Organigramme du service et contacts**

Eric DELETANG :                    Directeur des Affaires Sociales et du CCAS  
[eric.deletang@mairie-neufchateau.fr](mailto:eric.deletang@mairie-neufchateau.fr)

Johanna RENAUD :                Intervenante sociale  
[johanna.renaud@mairie-neufchateau.fr](mailto:johanna.renaud@mairie-neufchateau.fr)

Audren EL AMERI                    Intervenante sociale  
[audren.elameri@mairie-neufchateau.fr](mailto:audren.elameri@mairie-neufchateau.fr)  
Mme EL AMERI a quitté le service au mois de septembre.

## Préambule

Cette année a été marquée par plusieurs évènements.

En premier lieu, la création de la commune nouvelle de Neufchâteau au premier janvier de cette année. Ceci a entraîné le renouvellement des membres de la Commission des Affaires Sociales et du Conseil d'Administration du CCAS.

La seconde phase des travaux des locaux a été achevée ce qui a permis la mise en accessibilité d'une nouvelle salle de réunion, de trois nouveaux bureaux et d'un espace cuisine. Ainsi les activités de l'atelier « Mieux vivre dans sa ville » ont pu reprendre dans ces nouveaux espaces.

Par ailleurs, il convient de noter qu'à compter du mois de septembre, notre collègue Mme Audren EL AMERI s'est trouvée en arrêt maladie et n'a pas réintégré son poste. En attendant son remplacement prévu début 2026, nous avons dû adapter les activités du service pour pallier au mieux cette absence.

Enfin, nous avons également pu accueillir d'octobre à décembre une stagiaire en BTS services et prestations des secteurs sanitaire et social à laquelle nous avons notamment confié le dossier du repas solidaire.

Comme les années passées, le CCAS a mis à la disposition des associations locales son mini-bus à 33 reprises cette année :

- 🚐 EHPAD Le Pont du Gué ;
- 🚐 Le Chardon Nancéien ;
- 🚐 la Mairie de Neufchâteau
- 🚐 La Maison de la Culture et des Loisirs (club photo, club de pêche)
- 🚐 Le Souvenir Français ;
- 🚐 La Mission Locale de la Plaine ;
- 🚐 EHPAD Saint Simon
- 🚐 Le Club d'Echecs de Neufchâteau ;
- 🚐 Les Jeunes Sapeurs-Pompiers
- 🚐 L'UNC.



## Accueil des usagers

### Bilan global pour l'année 2025

Le CCAS a accueilli 14 448 usagers en 2025 (14 182 usagers en 2024 )

Le CCAS est ouvert au public pour l'accueillir et lui fournir une première information du lundi au vendredi de 8 H 30 à 12 H 00 et de 13 H 30 à 17 H 00.

Le tableau suivant reprend la répartition des visiteurs dans les différents services et activités du CCAS :

| Services  | Fréquentation 2025 |
|---|--------------------|
| Premier accueil, bilan ; orientations                           | 7 500              |
| Accompagnement personnalisé (RSA-Obligations alimentaires, ...) | 1 668              |
| Actions séniors   | 2 520              |
| Développement Social Local                                      | 2 760              |





La fonction de premier accueil - orientation reste le premier poste de fréquentation du CCAS, avec 7 500 contact au cours de l'année.

Le maintien de la fréquentation a été constaté sur les activités de « développement social local » : Café de Candide, Fête des Voisins, actions en faveur du Téléthon, etc.. ; dans l'accompagnement personnalisé dont les bons alimentaires ; mais également dans les actions Séniors notamment les activités du comité d'usagers et les colis de Noël.

A noter que la création de la commune nouvelle a augmenté le nombre de bénéficiaires des colis de Noël (voir le détail en page 18).

### Espaces d'information - documentation






Le CCAS met à disposition du public et des professionnels des espaces d'information et de documentation et d'accès à Internet dans les domaines :

-  De l'emploi et de la formation professionnelle ;
-  Du juridique ;
-  Des informations concernant les partenaires locaux ;
-  De la Santé.

## Mise en œuvre du plan d'actions 2020 - 2026

### Rappel :

Suite à la réalisation de l'Analyse des Besoins Sociaux, le Conseil d'administration du CCAS a adopté en 2021 son plan d'actions décliné en 5 axes d'intervention et 29 fiches actions :

-  AXE 1 : ACCES A LA CULTURE
-  AXE 2 : ACCES AU LOGEMENT
-  AXE 3 : COHÉSION SOCIALE
-  AXE 4 : INTERVENTIONS AUPRES DES SENIORS
-  AXE 5 : ACCOMPAGNEMENT SOCIAL PERSONNALISE

## Axe 1 : Accès à la culture

### Action 1.1 Les concerts de paliers

(Pas d'organisation cette année)

### Action 1.2 Les Cafés de Candide

Cette année a été l'occasion d'organiser le 200<sup>ème</sup> café le 20 mars, la fréquentation moyenne a été de 57 personnes.

#### Jeudi 23 janvier :

Thème : Alimentation : de la cueillette à la production de masse  
Intervenant : David PRENTCZYNSKI, PETR de la Plaine des Vosges

#### Jeudi 06 février :

Thème : Vélo d'Istanbul à Téhéran  
Intervenant : Michel CHABAUD

#### Jeudi 20 février :

Thème : Ouvrons les yeux sur notre santé visuelle  
Intervenant : Eric MAILLARD, opticien mobile

#### Jeudi 06 mars :

Thème : Les femmes dans l'Histoire de Neufchâteau  
Intervenant : Nicolas BONNET, les Chroniques du Passé Néocastrien

#### Jeudi 20 mars :

Thème : Le quizz de la 200<sup>ème</sup>.  
Intervenant : Le public des Cafés de Candide

#### Jeudi 03 avril :

Thème : Gestion des déchets, poubelle la vie.  
Intervenant : Laure FERRY, CCOV.

#### Jeudi 17 avril

Thème : Chauves-souris, des amies discrètes.  
Intervenant : Laure PARIS, CPEPESC Lorraine

#### Jeudi 15 mai :

Thème : Prenons un bol d'herbes.  
Intervenant : Blandine CATTEAU, Bleuets Sauvages

CCAS de Neufchâteau

## LES CAFÉS DE CANDIDE

Trait d'Union de Neufchâteau à 17 H 30

Jeudi 16 octobre :  
Thème : La Démocratie au prisme des philosophes.  
Intervenant : Bernard TRITSCH

Jeudi 30 octobre :  
Thème : Limites planétaires, prenons soin de nous.  
Intervenant : Jean-François FLECK, Vosges Nature Environnement

Jeudi 13 novembre :  
Thème : Eaux minérales, boire et déboires.  
Intervenant : Bernard SCHMITT, Vosges Nature Environnement

Jeudi 27 novembre :  
Thème : Violences conjugales, de quoi parle-t-on ?  
Intervenant : Amandine BEY, CIDFF 88

Jeudi 11 décembre :  
Thème : Alésia, bataille idéologique et politique au 19<sup>ème</sup> siècle.  
Intervenant : Patrick SERRE

LE TRAIT D'UNION NEUFCHÂTEAU  
VOSGES  
Neufchâteau CCAS

Jeudi 05 juin :

Thème : Louise MICHEL, suite et fin.

Intervenant : Patrick SERRE

Jeudi 19 juin :

Thème : Karaoké de Candide.

Intervenant : Le public des Cafés de Candide

Jeudi 16 octobre :

Thème : La Démocratie au prisme des philosophes.

Intervenant : Bernard TRITSCH

Jeudi 30 octobre :

Thème : Limites planétaires, prenons soin de nous.

Intervenant : Jean-François FLECK, Vosges Nature Environnement

Jeudi 13 novembre :

Thème : Eaux minérales, boire et déboires.

Intervenant : Bernard SCHMITT, Vosges Nature Environnement

Jeudi 27 novembre :

Thème : Violences conjugales, de quoi parle-t-on ?

Intervenant : Amandine BEY, CIDFF 88

Jeudi 11 décembre :

Thème : Alésia, bataille idéologique et politique au 19<sup>ème</sup> siècle.

Intervenant : Patrick SERRE

## **Axe 2 : Accès au logement**

### **Action 2.1 Le Défi Eco-citoyen**

(Pas d'organisation cette année)

### **Action 2.2 Commission de Coordination des Actions de Prévention des Expulsions locatives (CCAPEX)**

Cette année, le CCAS a participé à plusieurs commissions en traitant un certains nombres de dossier aussi bien dans le secteur privé que public. Le traitement consiste à proposer aux locataires un entretien afin d'exposer leur situation. Cet entretien fait l'objet d'un compte-rendu transmis à la CCAPEX.

A noter qu'à compter du départ de Mme EL AMERI, faute de disponibilité, nous n'avons pas pu continuer l'accompagnement auprès des locataires.

### **Action 2.3 Logements A.L.T.**

Le CCAS gère trois logements en ALT dont un à destination de personnes victimes de violences conjugales.

Les trois logements ont été occupés cette année, successivement par 6 personnes.

L'accompagnement du CCAS a permis la régularisation administrative des situations et l'ouverture de droits non encore réclamés.

Une personne a quitté le logement ayant trouvé un emploi dans un autre département.

Une autre a préféré partir vivre sur un terrain dans une tente et une troisième a été incarcérée.

Les trois logements étaient occupés au 31 décembre de cette année, les occupants étant toujours à la recherche d'une solution d'hébergement pérenne à cette date.

## Axe 3 : Cohésion sociale

### Action 3.1 Fête des Voisins

En 2025, la fête des Voisins s'est déroulée à Neufchâteau le 30 mai.

Seulement 6 quartiers se sont mobilisés cette année : rue du Stand, Rouceux, Noncourt, rue Verdunoise, Maison Dieu, l'Etendard.

La fréquentation de ce moment convivial a avoisiné les 250 personnes.

### Action 3.2 Jardinons nos idées

Il s'agit cette année de la 4<sup>ème</sup> saison complète en auto-gestion par les pratiquants du jardin.

Ils ont ainsi pu organiser 70 séances de jardinage ainsi que les deux vide-jardins en partenariat avec l'Association Familiale.



### Action 3.3 Mieux vivre dans sa ville



L'atelier a eu lieu les mardis et jeudis après-midi cette année.

En début d'année, compte tenu des travaux lancés sur le bâtiment du CCAS, nous avons pu, de nouveau, déplacer les activités et bénéficier de la mise à disposition des locaux de l'Association Familiale (rue Verdunoise) pour mettre en œuvre nos activités.

Il accueille 25 personnes dont 13 retraités et 12 personnes au RSA.

Chaque atelier du mardi et jeudi réunit une vingtaine de personnes autour d'activités diverses proposées en fonction des envies de chacun(e), et parfois un échange de compétences :

- Cuisine et notamment confection de l'apéro dinatoire servi lors des Cafés de Candide
- Séance bien-être (soin du visage, exercice respiratoire adapté et tisane)
- Activités manuelles variées (vannerie, jardinage, bracelets brésiliens, peinture sur galets...)

- Animation autour des fêtes calendaires : galette des rois, Saint-Valentin, carnaval, Halloween, Noël
- Confection de cosmétiques et produits ménagers
- Activités musicales (karaoké, danse)
- Jeux de société, de mémoire
- Visite des pensionnaires de l'EHPAD du Val de Meuse une fois par mois
- Fêtes personnalisées d'anniversaire
- Sorties : pique-nique à divers endroits (ex : lac de Contrexéville), petite promenade, visite de différents sites culturels du secteur organisée par l'Office du tourisme (Domrémy-la-Pucelle, Soulosse-sous-Saint-Elophe...), cinéma
- Repas pris en commun

Le partenariat mis en place avec les professionnelles et pensionnaires de l'accueil de jour du Rapadi pour la confection de l'apéro dinatoire s'est davantage développé autour d'autres activités communes (participation à des ateliers créatifs, sorties). Une collaboration avec les services NéoLiens et Revidone se développe en vue d'organiser des animations communes.

### **Action 3.4**

#### **Comité d'usagers « Diapason »**

---

Le Comité d'Usagers, composé de 6 membres, s'est réuni 4 fois en 2025 afin d'élaborer un programme d'actions.

Plusieurs propositions du comité ont pu être mises en œuvre au cours de l'année.

- Organisation de voyages :
  - o Visite de la ville de Trêves le 21 mai
  - o Visite du parc zoologique de la ville de Mulhouse le 03 juin
- Organisation et/ou participation à des événements :
  - o Intégration du Réseau Parentalité
  - o Bourse aux jouets en avril
  - o Vente de pâtes de fruits à la Foire aux Pommes
  - o Vente de bougies, chocolats, crêpes et vin chaud au marché de Noël

### **Action 3.5**

#### **Repas solidaire**

---

Cette année, le repas solidaire a eu lieu le dimanche 21 décembre dans les locaux de l'île verte.

Ce projet est mené en partenariat étroit avec l'Association Familiale, la Croix Rouge, l'ADAFM, les Restos du Cœur, l'association paroissiale et le Secours Catholique qui identifient les bénéficiaires et mobilisent des bénévoles.



Nous sollicitons également d'autres associations afin qu'elles invitent des bénéficiaires : les Acacias ; le RAPADI ; l'association Familles Rurales, COALLIA.

Nous avons également pu compter sur le soutien financier du Rotary Club de Neufchâteau et du Crédit Mutuel.



Cette année, le repas a réuni 125 bénéficiaires et bénévoles.

## Action 3.6 Journées en faveur du Téléthon

---

Cette année, la commune a poursuivi son accompagnement de l'association AFM TELETHON en organisant, avec le soutien de partenaires locaux un vaste programme d'animations ayant permis de récolter 3 739,20 euros et 190 kg de piles usagées.

**A partir du 3 novembre 2025 :**

**\* Collecte de piles usagées**

Au CCAS, à la M.C.L., à la Mairie de Neufchâteau, à l'Ehpad du Val de Meuse et auprès de l'association de l'Etendard.

**Du 17 novembre au 15 décembre 2025 :**

**\* La boutique du Téléthon (patchwork, tricot, déco, idées cadeaux pour les fêtes...)**

A la M.C.L. 8 avenue J. Jaurès, aux horaires d'ouverture de la M.C.L (lundi au vendredi de 9 h à 12 h et de 14 h à 20 h, samedi de 9 h à 12 h)

Organisation : M.C.L. de Neufchâteau



**Les 25 et 28 novembre 2025**



**\* Vente de peluches de l'ADAFM**

Au magasin Match de 8 h à 12 h

Organisation : ADAFM

**Vendredi 28 novembre 2025 :**

**\* Repas du téléthon**

Salle de l'Île Verte avec animations dès 20 h

Tarif : 20 Euros (chèque à l'ordre de la M.C.L.), enfant 6/14 ans à 12 €

Inscriptions à la M.C.L. et au 09 52 59 37 50

Ambiance musicale avec DJ PPG

Repas : salades de crudités, baeckeoffe, fromages, desserts.

Jeux : Panier garni, tombola, et autres surprises

Organisation : Ville de Neufchâteau, M.C.L. de Neufchâteau et Club d'Echecs

**Dimanche 30 novembre 2025 :**

**\* Meeting aérien vol indoor (radiomodélisme)**

Démonstrations au COSEC de 8 h 30 à 18 h.

Organisation : Club de radiomodélisme

**Jeudi 4 décembre 2025 :**

**\* Urnes aux départs des marches.**

Organisation : Club Vosgien

**\* Tournoi de bridge « simultané national du Roy René ».**

Dans les locaux du club, 24 place Jeanne d'Arc, de 14 h à 18 h 30.

Organisation : Bridge Club Néocastrien

**Vendredi 5 décembre 2025 :**

**\*12<sup>ème</sup> Trophée de l'Eugène**

Parcours sportifs ludiques de 18 h 00 à 20 h 00 au stade Amarildo PACINI (participation de 5 € minimum / équipe de 5 joueurs) Renseignements : 06.89 93 52 55

De 18 H 00 à 20 H 00 équipes enfants.

Organisation : O.M.S.

**\* Marcher et courir pour le téléthon**

Parcours sur le stade Amarildo PACINI ; de 18 h 00 à 20 h 00

Pour ados et adultes

Organisation : Club d'athlétisme et Neufchâteau VTT

**Samedi 6 décembre 2025 :**

**\* Parcours mini-pompier et vente de porte-clés**

Parking et galerie du Centre Leclerc de 09 h à 15 h.

Organisation : Jeunes Sapeurs-Pompiers



**Dimanche 7 Décembre 2025 :**

**\* Loto de l'association Familles Rurales**

A l'Île Verte, à partir de 13 H 00.

Organisation : Association Familles Rurales

**Samedi 13 décembre 2025 :**

**\* Soirée Karaoké, Blind Test et enveloppes surprises**

Ancienne école de Noncourt à partir de 20 h.

Organisation : Association Récréative du Quartier de Noncourt.

**\* Pièce de théâtre comique « double je »**

Trait d'Union de Neufchâteau à 20 H 30

Plein tarif : 9 euros, tarif réduit : 7 euros

Organisation : Le théâtre du Chromosome

### **Action 3.7**

#### **Subventions aux associations à caractère social**

---

Voir précédemment le chapitre consacré à la Commission Affaires Sociales et Solidarité en page 4.

### **Action 3.8**

#### **Création d'un réseau de professionnels**

---

Le CCAS et le Comité des Usagers sont membres du Réseau Parentalité visant à la réflexion sur des actions en faveur de la parentalité. Ils ont notamment participé à la Fête des Familles qui a eu lieu en septembre 2025 ; les bénévoles ont tenu un stand proposant la fabrication de mangeoires à oiseaux avec des objets de récupération.

Les intervenantes sociales du CCAS se rendent également régulièrement au CLSM (Conseil Local de Santé Mentale).

Dans le cadre des missions RSA et des accompagnements sociaux individualisés, elles travaillent en lien avec les différentes structures/partenaires œuvrant en matière médicale (médecins, infirmiers libéraux, CMP, hôpital..., sociale (service social du Département, MDA, Vosgélis, associations d'aide à domicile, associations caritatives, ADALI...) professionnelle (chantiers d'insertion, France Travail, ...)

### **Action 3.9**

#### **Journée mondiale du refus de la misère**

---

(Pas d'organisation cette année)

### **Action 3.10**

#### **Atelier linguistique d'insertion**

---

(Mise en œuvre programmée ultérieurement à 2025)

## **Axe 4 : Interventions auprès des séniors**

### **Action 4.1**

#### **Réseau de visiteurs à domicile Néocastrien (REVIDONE)**

---

Bien relancé en début d'année, le réseau a de nouveau connu un manque d'accompagnement à compter du départ de Mme EL AMERI.

Toutefois, nous avons pu maintenir le partenariat avec NéoLiens et l'atelier « Mieux Vivre dans sa Ville ».

Par ailleurs, la collaboration avec Monalisa se maintient également.



### **Action 4.2**

#### **Guide Séniors**

---

Publié et distribué l'an passé, nous n'avons pas procéder à la réédition du guide cette année.

### **Action 4.3**

#### **Colis de Noël**

---

Pour les fêtes de fin d'année, la municipalité offre des Colis aux personnes ayant plus de 70 ans, inscrites sur les listes électorales et présentes à leur domicile.

Nous avons ainsi pu, grâce à 42 porteurs bénévoles (dont trois nouveaux), distribuer 1 283 colis cette année, en incluant les habitants de Rollainville, nouveaux citoyens de la commune nouvelle de Neufchâteau.

### **Action 4.4**

#### **Le service COLIBRI**

---

(Remise en œuvre programmée ultérieurement à 2025)

## Action 4.5 Plan Canicule



Comme chaque année et comme stipulé dans la loi du 30/06/2004, l'action du CCAS consiste à actualiser le registre « Canicule » et à classer les personnes inscrites selon la priorité de contact.

Le CCAS a lancé une campagne de presse en début d'été afin de sensibiliser les personnes âgées et leur famille sur la nécessité de s'inscrire sur la liste CANICULE, l'inscription étant basée sur le volontariat.

Compte tenu des conditions climatiques, plusieurs alertes officielles ont été déclenchées dans le courant des mois de juin et août par les services de la Préfecture.

Alors, les services du CCAS ont appliqué la procédure d'appel des personnes inscrites sur liste des personnes fragiles.



la

## Action 4.6 Le repas des aînés

Cette année le repas des aînés a pu se dérouler au mois de mai. Il a accueilli 150 personnes.

## Action 4.7 Ateliers de réactualisation des connaissances du code de la route (Pas d'organisation cette année)

## Axe 5 : Accompagnement social personnalisé

### Action 5.1 Référént RSA

#### Conditions de réalisation de l'action :

Par une orientation soit en « Mobilisation Sociale » ou en « Veille Sociale », chaque bénéficiaire RSA a été reçu dans le cadre d'un accompagnement social adapté à ses besoins par un référent identifié au sein de la structure.

Deux référents, sur un équivalent temps plein, ont mis en place avec la personne un parcours personnalisé avec :

- repérage des freins à l'autonomie et levée de ces freins par un plan d'action individuel et/ou collectif
- identification des besoins avec mise en œuvre des démarches adaptées en individuel et/ou en collectif,
- évaluation de la progression de chaque parcours par des rendez-vous mensuels dans le cadre de la « Mobilisation Sociale » ou à mi-parcours dans la cadre de la « Veille Sociale »

Ce parcours a été formalisé avec la mise en place et la signature du Contrat d'Engagements Réciproques (C.E.R).

Ce C.E.R. a alors été établi avec des objectifs conjointement déterminés et gradués.

Ainsi, **107 contrats en « Mobilisation Sociale » et 33 en « Veille Sociale »** ont été signés par les deux parties, le bénéficiaire et son référent, pour ensuite être validés par le Conseil Départemental 88.

Le référent a alors mis en œuvre avec la personne un accompagnement global, avec des interventions individuelles et/ou collectives.

Il a aussi valorisé le « pouvoir d'agir » de la personne en l'incitant à être acteur de son parcours et ce, dans une volonté d'évolution et d'autonomisation.

#### Par des rendez-vous individuels mensuels dans le cadre de la « Mobilisation Sociale » :

- rappel des droits et devoirs et notion d'engagements réciproques
- évaluation globale au 1<sup>er</sup> rendez-vous afin d'établir le CER pour 6 mois,
- évaluations intermédiaires par rendez-vous mensuels en présentiel et tous les quinze jours si besoin par téléphone,
- levée des freins repérés, valorisation du savoir-être et savoir-faire de la personne,
- accès aux ressources externes avec partenaires identifiés,
- évaluation finale au bout des 6 mois pour re contractualisation ou réorientation adaptée à la situation.

**Nombre de bénéficiaires : 107**

**Par un accompagnement individuel à distance dans le cadre de la « Veille Sociale » :**

- rappel des droits et devoirs et notion d'engagements réciproques,
- évaluation globale au 1<sup>er</sup> rendez-vous afin d'établir le CER pour 12 mois,
- appels ponctuels et/ou rendez-vous intermédiaires en fonction des besoins de la personne et/ou du référent
- suivi des démarches globales et maintien du lien social
- évaluation finale au bout des 12 mois pour une nouvelle contractualisation ou réorientation adaptée à la situation

**Nombre de bénéficiaires : 33**

**Par des actions collectives dans le cadre des ateliers « Mieux vivre dans sa Ville », « Défi Ecocitoyen » :**

- engagement dans une dynamique de resocialisation, du mieux vivre ensemble,
- rupture de l'isolement,
- accès à des espaces de parole et d'échanges,
- meilleure approche de soi et mieux être global

Rencontres hebdomadaires sur 2 après-midis pour « Mieux vivre dans sa Ville », ponctuelles pour l'atelier « Défi écocitoyen » et bimensuelles pour « Connaissance de Soi »

**Nombre de bénéficiaires : 12 BRSA sur les ateliers Mieux Vivre**

Public accompagné :

| Hommes    | Femmes    | Total      |
|-----------|-----------|------------|
| <b>53</b> | <b>86</b> | <b>139</b> |

Par tranche d'âge :

| Moins 25 ans | 25-30ans  | 31-40ans  | 41-50ans  | 51-60ans  | 61ans et plus |
|--------------|-----------|-----------|-----------|-----------|---------------|
| <b>11</b>    | <b>12</b> | <b>32</b> | <b>32</b> | <b>29</b> | <b>23</b>     |

Situation familiale :

| Personnes seules | Famille monoparentale | Couples avec enfants | Couples sans enfant |
|------------------|-----------------------|----------------------|---------------------|
| <b>81</b>        | <b>22</b>             | <b>27</b>            | <b>9</b>            |

**II-Indicateurs de réussite de l'action :**

1- Méthodes et outils utilisés :

|                |  |
|----------------|--|
| <b>Accueil</b> | Personnes ressources : 2 référents RSA<br>Espaces dédiés à l'accompagnement individuel ainsi qu'aux ateliers collectifs. |
|----------------|--|

|  |  |
|--|--|
| <b>Ecoute</b>  | Entretiens avec des fréquences variées, en fonction de l'accompagnement effectif et des besoins de chaque bénéficiaire   |
| <b>Analyse</b>   | Repérage de la nature des freins à l'insertion<br>Mise en place d'un plan d'actions pour les lever   |
| <b>Conseil</b>   | Incitation, stimulation, valorisation  |
| <b>Formulation du projet par échéances de 6 à 12 mois selon C.E.R.</b> | Mise en place pour chaque bénéficiaire d'un projet personnalisé avec comme support le Contrat d'Engagements Réciproques (C.E.R)<br>Parcours individuel et collectif adaptés et construits avec les référents |
| <b>Suivi</b>   | Mesure de la progression du parcours d'insertion<br>Veille à la présentation aux rendez-vous<br>Procédure de suspension en cas d'absences répétées   |
| <b>COFIL et Comités de suivis</b>                                      | Gouvernance de l'action, par la politique départementale d'insertion, en coopération avec la MSVS de NEUFCHATEAU<br>Analyse de chaque situation et de chaque dossier   |

#### Accompagnements individuels :

Sur les différentes personnes orientées par le Conseil Départemental des Vosges, voici les principaux types d'accompagnements effectifs dans le cadre des entretiens individuels :

- aide aux démarches administratives en lien avec les missions d'aides légales propres à notre structure labellisée France Service (cf. accès aux droits, complémentaire santé solidaire CPAM, prestations CAF, juridiques, logements ...)
- démarches sociales avec orientation vers partenaires adaptés (cf. santé, logement, budget, parentalité)
- orientation vers des partenaires dans le cadre d'accompagnements spécifiques (cf. mesures ASLL et ASE)

| <b>Partenariat</b>          | <b>Nombre de personnes</b> |    |
|-----------------------------|----------------------------|----|
|                             | H                          | F  |
| <b>ADALI - Habitat</b>      | 3                          | 1  |
| <b>ASSOCIATIONS LOCALES</b> | 14                         | 16 |
| <b>CAF</b>                  | 14                         | 12 |
| <b>CARSAT</b>               | 10                         | 9  |
| <b>COALLIA</b>              | 4                          | 4  |
| <b>CPAM</b>                 | 14                         | 9  |
| <b>CSAPA</b>                | 7                          | 5  |

|                                    |    |    |
|------------------------------------|----|----|
| <b>CHANTIERS D'INSERTION</b>       | 6  | 7  |
| <b>CMP</b>                         | 4  | 4  |
| <b>ECTI</b>                        | 6  | 2  |
| <b>FRANCE TRAVAIL</b>              | 4  | 8  |
| <b>IMPOTS</b>                      | 7  | 6  |
| <b>MDPH 88</b>                     | 10 | 9  |
| <b>MSVS</b>                        | 9  | 15 |
| <b>MSA</b>                         | 2  | 3  |
| <b>SPIP</b>                        | 4  | 0  |
| <b>VOSGELIS - BAILLEURS PRIVES</b> | 5  | 6  |
|                                    |    |    |

#### Actions collectives par ateliers :

- Atelier « Mieux Vivre dans sa Ville » : atelier intergénérationnel où chaque personne s'inscrit dans un parcours en étant à la fois acteur et apprenant et où elle valorise son « savoir-faire » par des diverses activités manuelles, des sorties à thèmes et de la cuisine  
Ils ont lieu 2 après-midis par semaine, soit près de 80 sessions.  
Ces ateliers ont concerné 13 bénéficiaires RSA
- Atelier « défi écocitoyen » : Cet atelier n'a pu cette année se décliner qu'à travers l'atelier « 100 Eco-gestes » au cours de 4 sessions concernant 9 bénéficiaires.

#### III-Tableau quantitatif :

| BRSA accompagnés | Veille | Mobilisation sociale | Poursuite accompagnement | Sortie emploi | Réorientation sociale | Réorientation PE | Déménagement | Sortie/ Accès à d'autres droits | Autres sorties |
|------------------|--------|----------------------|--------------------------|---------------|-----------------------|------------------|--------------|---------------------------------|----------------|
| 139              | 33     | 107                  | 91                       | 12            | 1                     | 8                | 11           | 9                               | 11             |

#### IV-Conclusion :

Cette année a été marquée par l'arrêt maladie d'une des deux personnes mobilisée dans l'accompagnement des bénéficiaires. Toutefois, le CCAS a pu poursuivre ses accompagnements en répartissant les suivis sur la deuxième personne en charge de ses dossiers et en recrutant un nouvel agent.

Concernant les suivis, on peut constater des EVOLUTIONS POSITIVES significatives dans les domaines suivants :

| Domaines  | Nombre de personnes | Domaines  | Nombre de personnes |
|---|---------------------|---|---------------------|
| <b>Développement personnel</b>  | 12                  | <b>Mobilité</b> inscription et réussite au permis de conduire           | 1                   |
| <b>Situation relationnelle</b> sortie de l'isolement et/ou de ruptures familiales | 11                  | <b>Logement</b> accès à un logement décent ou amélioration de l'habitat | 6                   |
| <b>Situation financière</b> diminution des dettes                                 | 7                   | <b>Créativité</b>   | 10                  |
| <b>Maitrise de la langue écrite et lue</b> cours OCB                              | 7                   | <b>Meilleure autonomie</b>  | 8                   |
| <b>Emploi</b>   | 12                  | <b>Bénévolat et actions citoyennes</b>                                  | 6                   |
| <b>Santé</b>  | 8                   |   |                     |

A travers ces chiffres, quelques parcours d'accompagnement témoignent d'une évolution favorable :

Par exemple, Madame Y, 50 ans, d'origine turque, est suivie dans le cadre du RSA depuis plusieurs années. Sa famille est également connue de la MSVS.

Malgré son arrivée en France dans les années 90, Madame Y ne parle pas bien français même si elle le comprend. A part un suivi médical régulier, elle est relativement isolée. Elle dit s'occuper de sa famille et de son jardin.

Après un suivi régulier tous les mois, durant lequel Madame Y a pu bénéficier d'une écoute et de temps, elle a pu faire part de problématiques la freinant dans son épanouissement : difficulté relationnelle avec son époux, dettes liées à des dépenses d'énergie conséquentes rendant le logement inadapté. Madame Y a alors fait part de son mal-être. Outre un accompagnement à la résolution de la situation financière, il lui a été conseillé de prendre davantage soin d'elle et de faire des activités pour elle.

Madame Y a alors repris les cours de français au Centre Social ; même si l'apprentissage de la langue reste compliqué, ces séances lui permettent de rompre son isolement.

Il lui a aussi été proposé de venir aux Ateliers Mieux Vivre uniquement quand elle était intéressée par l'activité proposée ; Madame Y participe donc principalement aux activités manuelles et paraît satisfaite ; elle y est valorisée par la qualité de ses réalisations et sa participation au rangement à la fin de l'atelier.

Madame Y a aussi débuté un suivi au CMP.

Elle a été accompagnée dans l'instruction d'une demande de logement social.

## **Action 5.2**

### **Micro-crédit social**

---

Cette année nous avons été sollicités par une dizaine de personnes, toutefois celles-ci n'habitant pas à Neufchâteau, nous n'avons pas donné suite.

## **Action 5.3**

### **Les aides temporaires spécifiques**

---

#### **Les bons alimentaires :**

Les demandes en 2025 ont été aussi importantes que celles de l'année dernière. Ainsi nous avons accordé 50 aides pour un montant total de 2 562 euros.

Il convient de souligner que le Conseil d'Administration a décidé une augmentation du montant des bons à partir de janvier 2026. Les bons de 42 euros passeront ainsi à 50 euros, ceux à 84 euros passeront à 100 euros.

#### **Les aides sur factures :**

Aucune aide sur facture n'a été accordée cette année.

Suite à la réception des informations sur les impayés d'énergie, les professionnelles du CCAS adressent des courriers de mise à disposition aux personnes concernées. 6 d'entre elles ont souhaité être aidées dans la régularisation de leur situation : point budgétaire, conseils quant à la réduction des dépenses, ouverture de droits, demandes d'aide financière auprès d'organismes tels que la MSVS, la CPAM, la CAF, les impôts (demande de dégrèvement voire de remise gracieuse), les fonds sociaux des caisses de retraite et de l'intérim, ...

#### **Obligations alimentaires :**

Cette année, nous avons, à la demande du Conseil Départemental, instruit 10 dossiers d'obligations alimentaires pour la prise en charge d'hébergement en EHPAD et 2 dossiers pour le financement d'aides à domicile.

#### **Domiciliations :**

Cette année, le CCAS enregistre 91 domiciliations au 31 décembre 2025.

Nous avons radié 9 domiciliations au cours de l'année.

#### **Logements Insalubres :**

Nous avons, dans le cadre du Programme Départemental de Lutte contre l'Habitat Indigne, instruits 7 dossiers. Cet accompagnement se concrétise par une enquête sur place afin d'identifier les problèmes d'insalubrité, voir de danger auxquels sont confrontées les occupants des logements.

#### **Demandes de Regroupement Familial :**

A la demande de l'Office Français de l'Immigration et de l'Intégration (OFII), nous avons traité 1 dossier. Le traitement consiste à établir lors d'une visite à domicile une fiche de renseignement sur les ressources et les conditions de logement du demandeur. Ces éléments sont ensuite transmis à l'OFII pour instruction.

Nous nous faisons ensuite le relais auprès du demandeur de la décision prise par l'Administration.

## **Action 5.4**

### **Point Relais Education Prévention Santé (PREPS)**

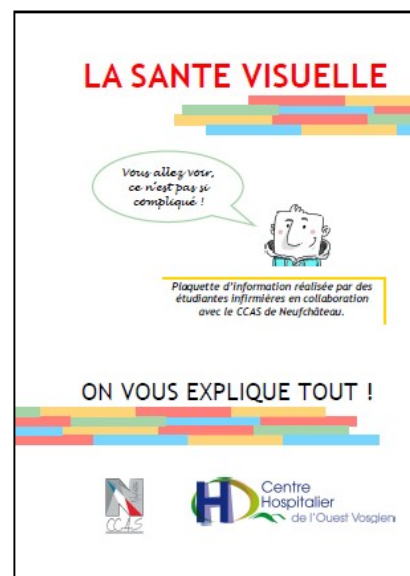
---

Le fonds documentaire du PREPS a permis d'organiser plusieurs expositions de prévention santé dans la salle d'accueil du CCAS :

- 🚩 Le défi de janvier ;
- 🚩 Les économies d'énergies et la santé au domicile ;
- 🚩 Mars bleu
- 🚩 Journée des droits de la femme ;
- 🚩 Accessibilité et mobilité ;
- 🚩 Canicule ;
- 🚩 Face aux écrans ;
- 🚩 Octobre rose ;
- 🚩 Le mois sans tabac

Dans le cadre de l'accueil d'étudiants de l'IFSI nous avons de nouveau travailler dans le domaine de la prévention santé par la création d'un 5<sup>ème</sup> fascicule. Cette année le fascicule avait pour thème « la santé visuelle ».

Le document a été distribué sur l'ensemble de la commune via ses partenaires habituels : MCL, Mission locale, Centre Social, ...



## **Action 5.6**

### **Aide au permis de conduire**

---

(Pas d'organisation cette année)

## **Action 5.7**

### **Prévention des addictions**

---

(Pas d'organisation cette année)

ooo 000 ooo